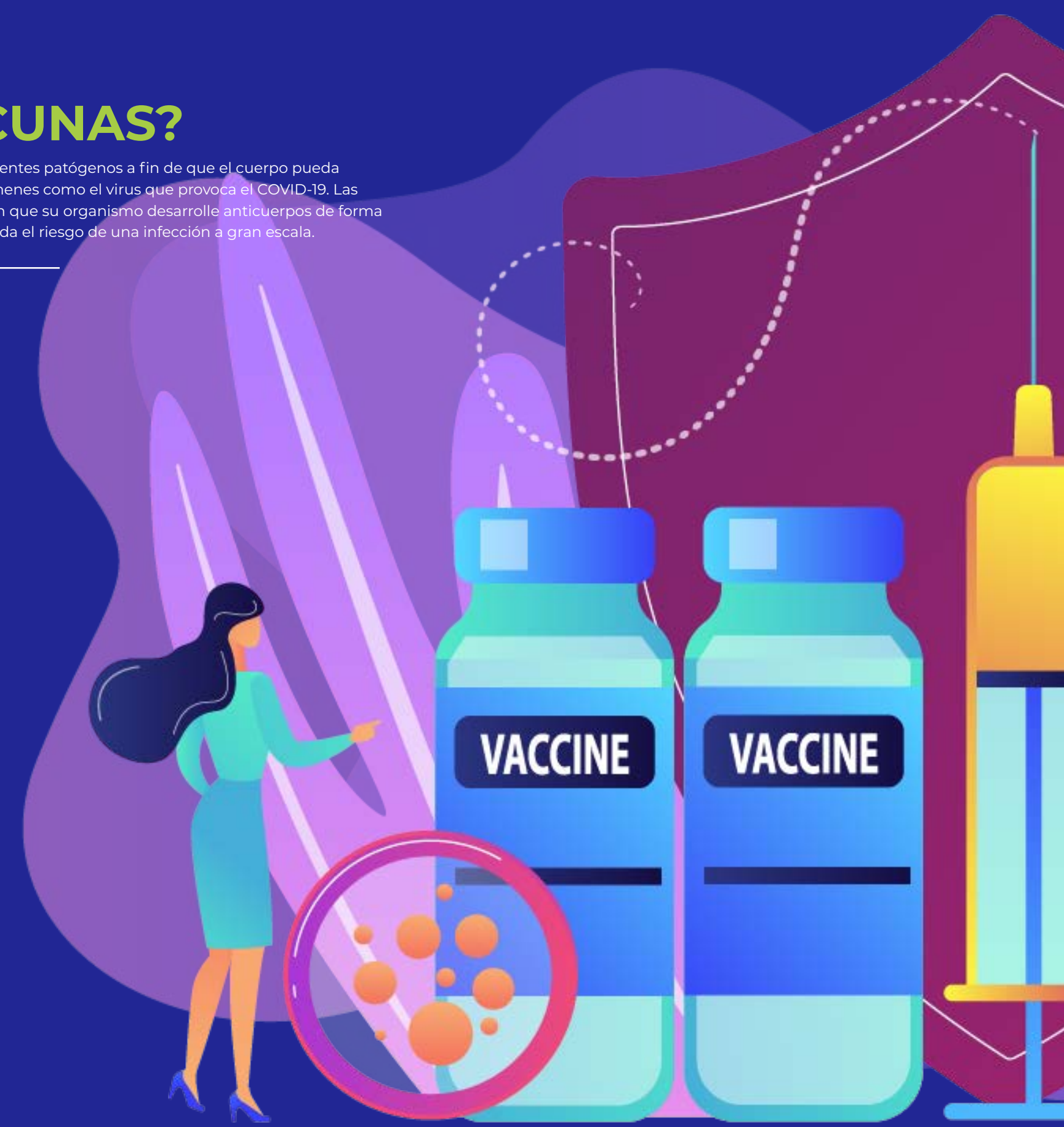


# LAS VERDADES ACERCA

## DE LA VACUNA CONTRA EL COVID-19

# ¿CÓMO FUNCIONAN LAS VACUNAS?

Una vacuna entrena al sistema inmunitario para que reconozca virus, bacterias u otros gérmenes o agentes patógenos a fin de que el cuerpo pueda reaccionar. El cuerpo humano produce proteínas especiales llamadas anticuerpos para combatir gérmenes como el virus que provoca el COVID-19. Las vacunas contra el COVID-19 introducen elementos que replican su estructura en el cuerpo y que hacen que su organismo desarrolle anticuerpos de forma segura que reconocen y combaten el coronavirus que causa la enfermedad, reduciendo en gran medida el riesgo de una infección a gran escala.

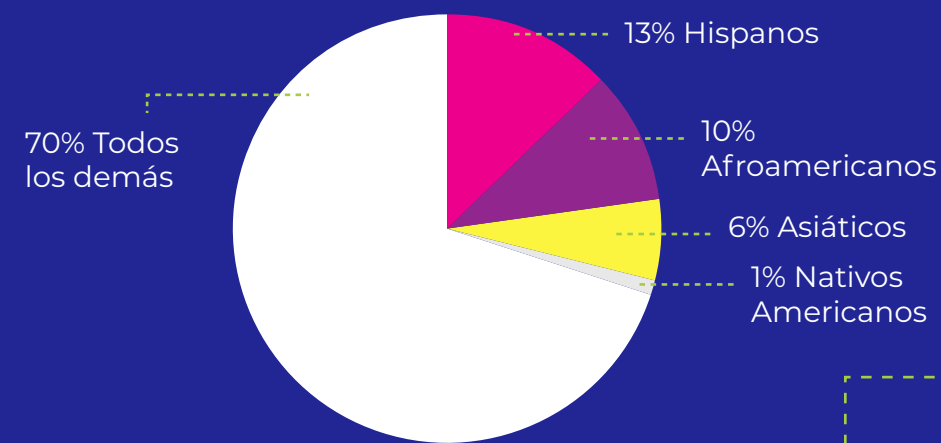


### UN EXAMEN MÁS MINUCIOSO DE LOS ENSAYOS CLÍNICOS:

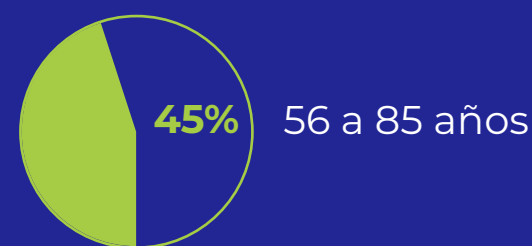
#### PFIZER/BIONTECH

- 43,931 participantes
- 150 centros clínicos alrededor del mundo  
39 centros clínicos en EE. UU.

#### DISTRIBUCIÓN RACIAL/ÉTNICA

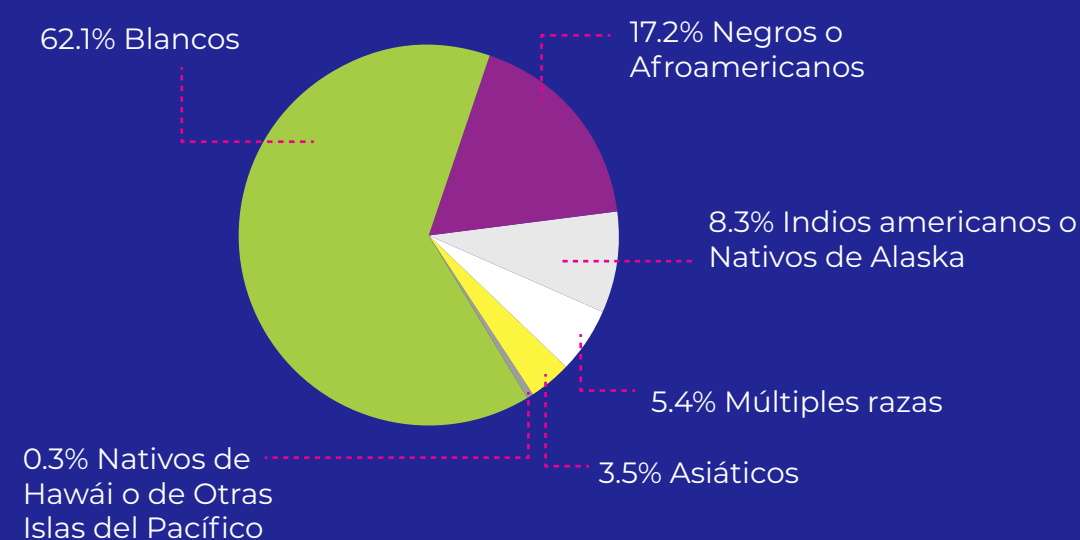


#### EDADES



#### JOHNSON & JOHNSON

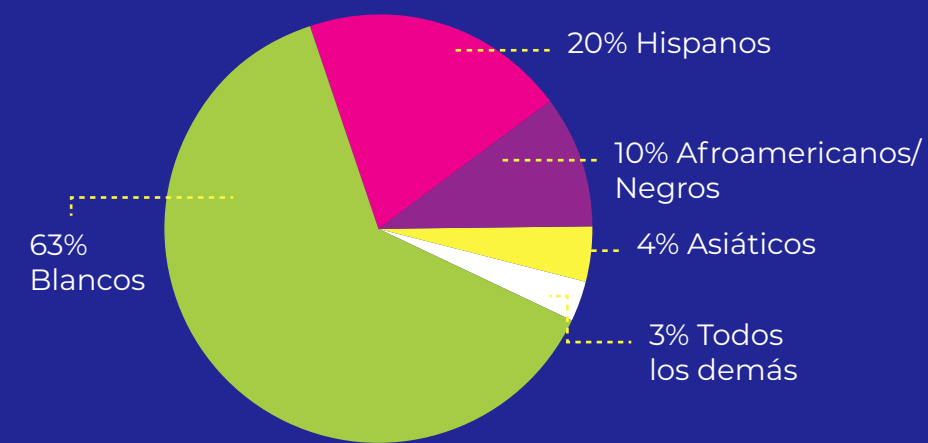
#### DISTRIBUCIÓN RACIAL/ÉTNICA



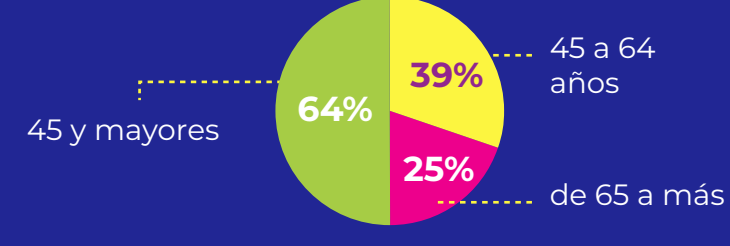
#### MODERNA

- 30,000 participantes
- 89 centros clínicos alrededor del mundo  
32 centros clínicos en EE. UU.

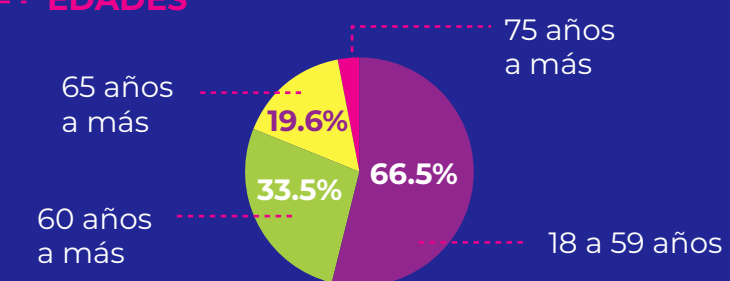
#### DISTRIBUCIÓN RACIAL/ÉTNICA



#### EDADES



#### EDADES



## ¿QUIÉN VA A RECIBIR LA VACUNA?

Todos los habitantes de Texas mayores de 16 años pueden recibir las vacunas contra el COVID-19 de Moderna y Johnson and Johnson, y los mayores de 12 años pueden recibir la vacuna de Pfizer.

El Departamento de Salud del Condado Harris (HCPH) ha creado un proceso de distribución eficiente, justo y equitativo para las vacunas. A medida que el HCPH reciba los cargamentos de vacunas, se elegirán a las personas de la lista de espera siguiendo un proceso aleatorio y en el que se incluye a personas en las fases 1A, 1B y 1C y se dará prioridad a las personas mayores sobre las más jóvenes.

El Departamento Estatal de Servicios de Salud de Texas ha dado prioridad a la distribución de vacunas entre los residentes de las categorías 1A, 1B y 1C. Los adultos que no estén incluidos en las fases 1A, 1B o 1C aún pueden vacunarse y pueden inscribirse en la lista de espera.

### ¿QUIÉNES ESTÁN INCLUIDOS EN LAS FASES 1A, 1B Y 1C?

- Trabajadores de salud de primera línea.
- Residentes de centros de cuidados de larga duración.
- Personas mayores de 50 años.
- Personas mayores de 16 años con afecciones crónicas y que corren mayor riesgo de desarrollar una enfermedad grave.
- Educadores y personas encargadas de cuidar niños, incluyendo a maestros, personal y conductores de autobús.

Si tiene preguntas, llame al (832) 927-8787.

El centro de atención telefónica está abierto de 8 a. m. a 5 p. m. de lunes a sábado.